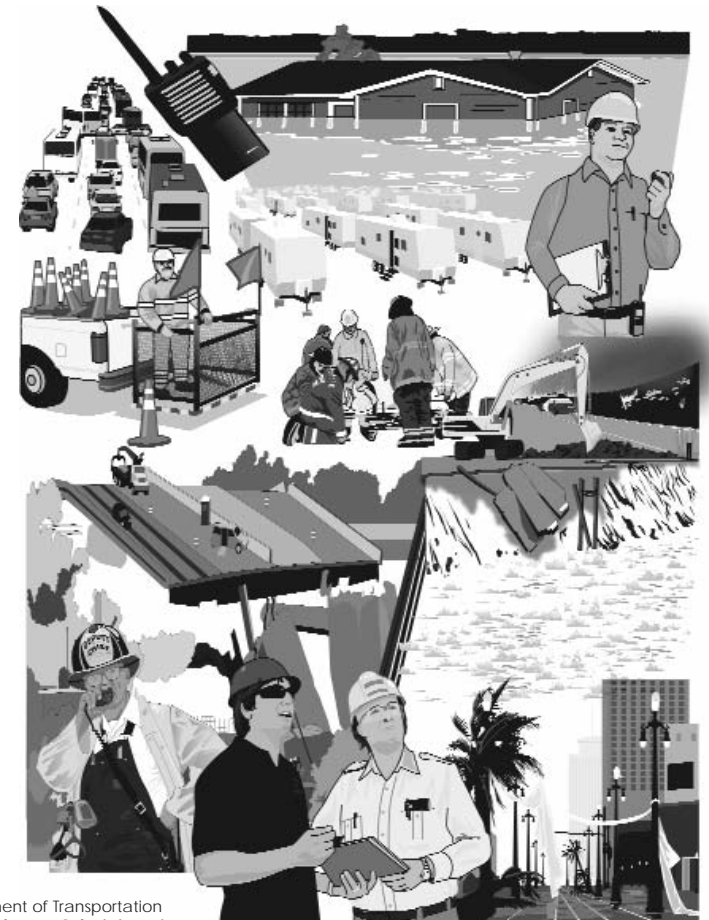


RESPOSTA A DESASTRE

ROADWAY SAFETY+

Programa de Advertência

Brochura de Formação



LIUNA
TRAINING & EDUCATION
FUND



ARBA

NAPA



Texas
Transportation
Institute



U.S. Department of Transportation
Federal Highway Administration

A Road Construction Industry Consortium Awareness Program

Resposta a Desastre

O que é Resposta a Desastre?

A resposta de desastre é um plano de acção para lidar com incidentes naturais ou causados pelo Homem.

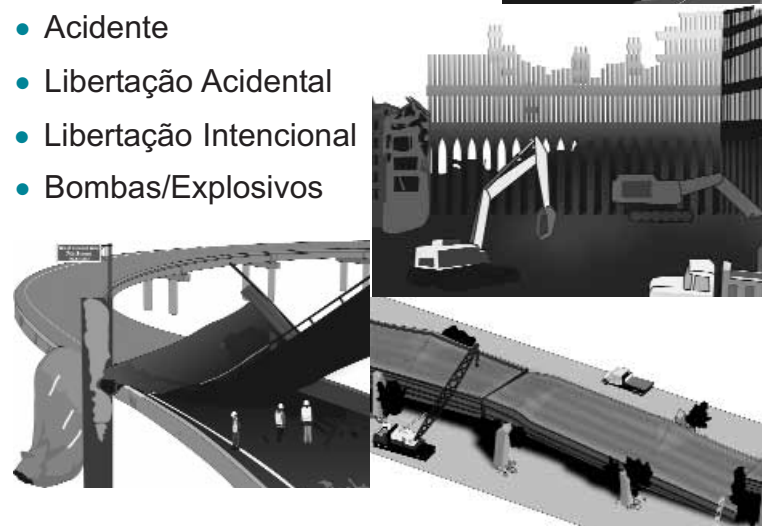
Incidentes naturais de desastre:

- Ciclone
- Tornado
- Tremor de Terra
- Incêndio
- Inundação
- Epidémico/Pandémico



Humano ou defeito do sistema:

- Acidente
- Libertação Acidental
- Libertação Intencional
- Bombas/Explosivos



Como é que Resposta a Desastre difere de Trabalho de Estrada?

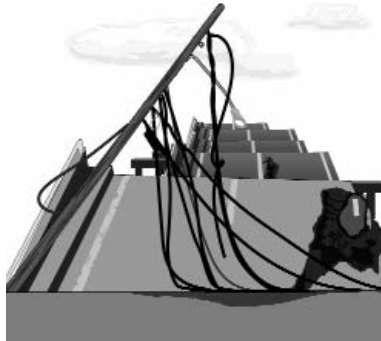
A resposta de desastre para trabalhadores de estrada significa muitas diferenças importantes em:

- Domínio de estrutura,
- Exposições ao perigo e
- Planeio de todas as mudanças.



Algunas posibles diferencias entre el trabajo en la carretera y la respuesta a desastres:

- Novo comando de estrutura.
- Novas exposições ao perigo.



- Trabalho não planeado/não agendado.
- Possíveis mudanças no alojamento.



- Actividade do empreiteiro quebrada.
- Escassez de abastecimento, materiais, pessoal.
- Automobilistas imprevisíveis.
- Stress.



Resposta a Desastre

O que é um Sistema de 'Comando de Incidente'?

ICS coordena todas as organizações na área.

ICS é uma estrutura para coordenar resposta inicial através de limpeza da área.

Os procedimentos de ICS explicam como organizar:

- pessoal,
- instalações,
- equipamento e
- comunicações.



Um empreiteiro e todos os seus funcionários numa resposta a um desastre de trabalho sob o ICS.

O Chefe de Incidente da área de trabalho torna-se no novo gerente da área de trabalho.



Formação em ICS é requerido para todos os trabalhadores envolvidos na resposta ao desastre.

Qual é a mínima formação requerida para resposta a desastre no trabalho?

Trabalhadores deverão ter formação básica em resposta a desastres no trabalho. Formação deverá incluir:

- Contacto com o Sistema de Comando de Incidentes (ICS).
- Terminologia comum para questões de segurança e saúde.
- Série de potenciais perigos a ser encontrados.
- Equipamento de protecção e saber como usá-lo.
- Processo de descontaminação e reabilitação.
- Visão geral das muitas organizações susceptíveis de estar envolvidas na resposta ao desastre.
- Formação de pré-incidente tal como o Curso de 16 horas da OSHA sobre Desastres no Local de Trabalho.



Resposta a Desastre

Qual é a Nossa Função no ICS?

Empreiteiros rodoviários estão sob direcção do Chefe de Incidente.

Membros da equipa ICS:

- **Primeiros Interventores**

- **Agentes de Segurança:** área segura, controlo de chegada/partida de intervenientes de incidente.

- **Incêndio e Salvamento:** vítimas de salvamento, extinguir incêndios, avaliar libertação de materiais perigosos.

- **EMS:** Tratar de lesionados na cena, determinar destino/transporte.

- **Segundos Interventores**

- **Agências de Transporte:** controlo de tráfego, informação aos automobilistas.

- **Pessoal de Apoio Especializado (SSP):** incluindo trabalhadores de construção rodoviária.



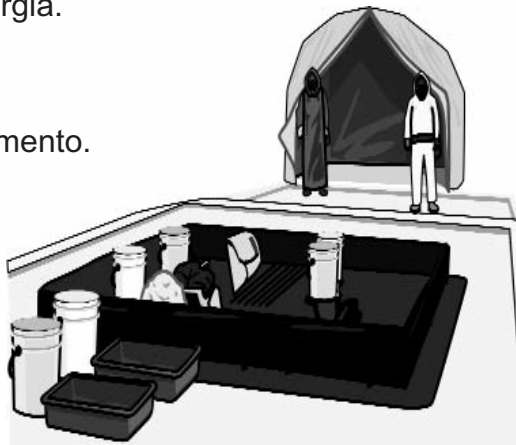
Que problemas de saúde podem surgir?

Desastres podem criar desafios únicos de segurança. Possíveis problemas de saúde:

- Patogénicos — germes, bactérias, vírus.
- Contaminação de água, ambiente.
- Interrupção de fornecimento de alimentos.



- Interrupção de energia.
- Higiene.
- Imunizações.
- Resíduos de armamento.
- Uso de PPE.
- Descontaminação.
- Pressão de calor.



Resposta a Desastre

Quais são algumas questões de saúde na resposta ao desastre?

A resposta ao desastre no trabalho pode aumentar o risco de certas doenças devido a condições criadas pelo desastre.

Para prevenir problemas de saúde e higiénicos, trabalhadores de estrada deverão:

- Evitar poços de água suja.
- Não fumar na área de trabalho.
- Não comer ou beber na área de trabalho.
- Evitar tocar na cara, membranas mucosas, ou cortes e feridas com mãos contaminadas.



Trabalhadores de estradas a dar resposta a desastre no trabalho deverão:

- Desinfectar mãos contaminadas, roupa, ferramentas e equipamento, e superfícies nas zonas de trabalho.
- Lavar as mãos frequentemente com sabão e água limpa.
- Beber água de garrafas, se possível. Se não, a água deverá ser fervida ou desinfectada.

O que é a Pressão de Calor?

Se transpirar não arrefece o corpo, isto pode resultar numa doença conhecida como pressão de calor. Em condições de calor:



- Substitua líquidos (1 copo de água ou bebidas desportivas em cada 20 minutos) e comida (frequentes lanches em porções pequenas ricos em hidratos de carbono).



- Fique atento à acelerada frequência cardíaca. Se sentir uma pulsação acelerada, deverá parar imediatamente de trabalhar e descansar.
- Faça intervalos para descansar na sombra.
- Esteja atento aos seus colegas para quaisquer sintomas:
 - Confusão
 - Transpirar demais
 - Dôr aguda de cabeça
 - Cansaço excessivo
 - Náusea



Pressão de calor é mais provável acontecer durante dinâmica actividade num ambiente quente usando PPE

Resposta a Desastre

Que problemas de segurança podem surgir?

Desastres podem criar desafios únicos de segurança. Possíveis problemas de segurança:

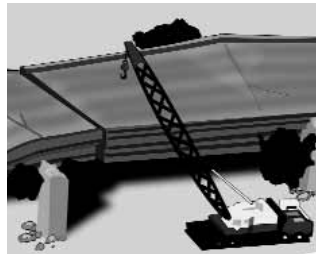
- Área de trabalho instável.
- Más condições na área de trabalho.
- Pressão para evitar protocolos normais de segurança.
- Dificuldade em obter roupa/materiais.
- Comunicações internas/externas.
- Público/automobilistas imprevisíveis, em pânico.
- Controlo de tráfego interno.
- Organização de equipamento.



Quais são as recomendações para equipamento pesado em condições instáveis?

Operadores deverão controlar condições instáveis. Aqui estão algumas recomendações:

- Assegure-se de que a superfície de trabalho é estável.
- Retire detritos das áreas.
- Faça um teste de levantamento ou use equipamento para testar áreas que aparentam ser estáveis.
- Mantenha o equipamento afastado de áreas que possam desmoronar, tais como rios ou bordas de ribeiros ou aterros.
- Contacte o serviço público para localizar, marcar, desligar, ou remover todos os cabos aéreos e subterrâneos.
- Quando trabalha perto de condutas, é requerida formação especial.
- Não se aproxime de fugas de gás. Em vez disso, proteja equipamento que produz descarga eléctrica e evacue a área. Informe a companhia de serviço público sobre a fuga.
- Parta do princípio que os cabos têm ou podem ter electricidade sem aviso.
- Lembre-se, cabos descendentes podem fornecer electricidade a vedações, árvores, ou outros objectos.



Como lidamos com um público zangado?

Durante uma resposta ao desastre, alguns membros do público podem perder o controlo das suas emoções. Aqui estão algumas medidas que podem ser tomadas juntamente com o seu empregador:

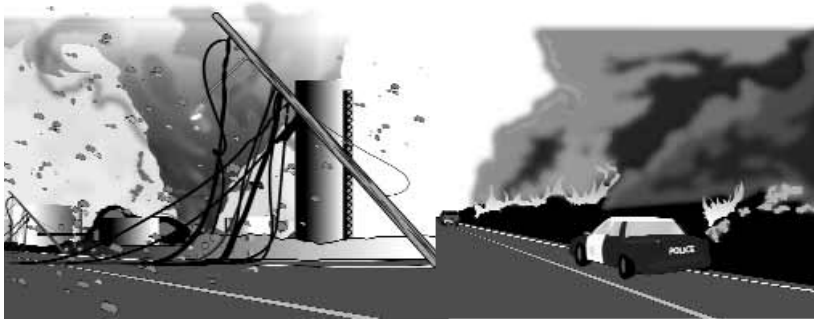
- Mantenha a calma e responda de uma forma não violenta.
- Mantenha-se visível e em áreas bem iluminadas.
- Assegure-se de que pode comunicar com os colegas e pedir ajuda.
- Permita saídas rápidas.
- Crie procedimentos para informar os patrões de violência para que eles saibam dos locais com problemas.
- Responda a violência pública imediatamente. Forneça aos trabalhadores meios para registar eventos, agressores, números de matrícula, entre outros.
- Providencie extra protecção policial e segurança quando necessário.
- Providencie separação positiva entre trabalhadores e condutores, quando praticável.



Como os desastres têm impacto nas nossas vidas?

Pode aumentar exigências no trabalho e em casa.
Possíveis problemas pessoais:

- Exigência/pedido do trabalho apesar das necessidades familiares.
- Horários de trabalho alargados.
- Alojamento temporário/ deslocação de casa.
- Impactos psicológicos.
 - Visão das vítimas, morte.
 - Situações desgastantes.
 - Condições de trabalho anormais.
 - Possível violência.



Como lidamos com trauma emocional durante e após uma resposta ao desastre?

Trabalhadores de resposta a desastres devem estar atentos aos efeitos de trauma emocional. Devemos reconhecer que aconselhamento pode ser muito importante para manter a saúde, relações com a família e amigos, e produtividade no trabalho.

Aqui estão algumas medidas que deverão ser consideradas juntamente com o seu empregador:

- Assegure-se de que todos saibam que os sintomas diminuem com o tempo.
- Mantenha-se atento a si próprio. Tipicamente, os sintomas irão desaparecer no prazo de semanas. Se não, procure ajuda.
- Aconselhamento é benéfico para a maioria dos trabalhadores. Empregadores deverão encorajar e tornar o aconselhamento disponível. Trabalhadores deverão tirar partido disso e encorajar os colegas a fazer o mesmo.
- Aconselhamento é essencial para alguns trabalhadores. Disponibilidade de aconselhamento e encorajamento por parte dos empregadores e colegas pode fazer a diferença para estes trabalhadores – muitos dos quais é menos provável que procurem ajuda.
- Se ajuda não está disponível pela companhia e/ou programas sindicais, entre em contacto com igrejas ou programas de saúde mental comunitários.

Como podemos reduzir impacto pessoal?

Tome medidas extra para fazer frente a desastres no trabalho.

Reduza impacto desta forma:



- Reconheça que trabalho DR torna-nos vulneráveis a doenças relacionadas com stress.
- Estabeleça prioridades e controle o trabalho para evitar exaustão física.
- Retome as horas normais de sono assim que possível.

- Descanse o mais possível e faça pausas frequentes ANTES que a exaustão se acumule.
- Esteja alerta para exaustão emocional ou esgotamento.



Se a família ou os amigos não estiverem disponíveis, consulte profissionais em centros de saúde da comunidade.

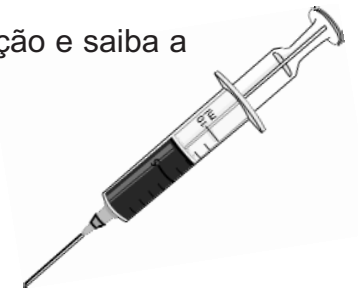
Resposta a Desastre

Como podem os trabalhadores estar preparados?

Saiba o que é requerido e necessário antes do desastre acontecer. O que pode fazer:



- Aprender sobre a abordagem do Sistema de Comando de Incidentes (ICS).
- Torne-se qualificado para usar máquinas respiratórias.
- Aprenda sobre outros equipamentos protectivos e como usá-los.
- Adquira Hazwoper Awareness ou outras formações para aprender sobre perigos e controlos.
- Entenda qual será a sua função e saiba a quem deve comunicar.
- Faça um Estojo de Viagem.
- Tenha a certeza que as imunizações são actuais.



O que é requerido para usar máscaras respiratórias?

Antes de usar máscaras respiratórias, deverá ter:

- Formação no uso de máscaras respiratórias,
- Autorização médica, e
- Um teste físico.

Formação de uso de máscaras respiratórias deverá incluir:

- Porque é que a máscara respiratória é necessária.
- O que caracteriza a protecção respiratória e os seus limites e capacidades.
- Como usar máscaras respiratórias eficazmente, incluindo em situações de emergência.
- Como manter, armazenar, inspeccionar, colocar, retirar, e verificar o selo ou ajuste das máscaras respiratórias.
- Como reconhecer sinais e sintomas médicos que possam limitar ou prevenir o uso eficaz da máscara respiratória.
- Os requerimentos gerais da OSHA 29 CFR 1910.134.



AVISO: Não use a máscara respiratória até ter sido autorizado pelo médico.

O que é um kit de viagem de saúde?

Um kit de viagem de saúde contém objectos essenciais para estadias alargadas.

Objectos recomendados:

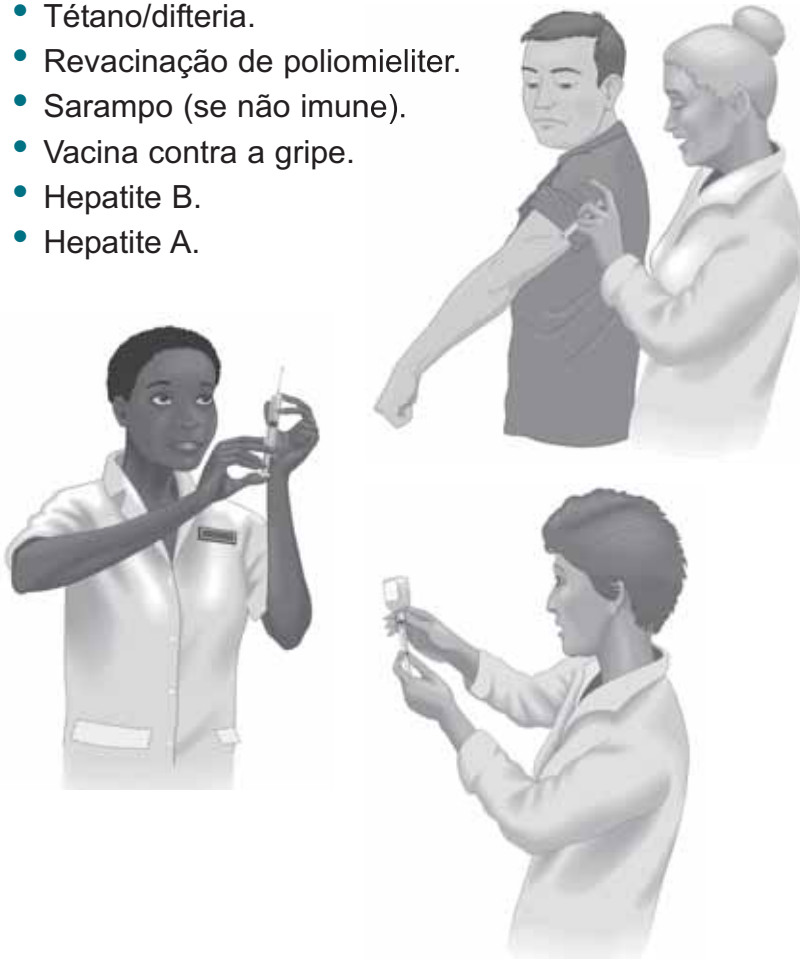
- Calças compridas e camisas.
- Botas.
- Chapéu de abas.
- Luvas.
- Acessórios para a chuva.
- Óculos de sols.
- Protector solar SPF 15+.
- Repelente de insectos.
- Batôn de cieiro.
- Extra par de óculos de prescrição.
- Provisão extra de medicamentos.
- Papel higiénico.
- Toalha.
- Sapatos para tomar banho.
- Sacos de plástico.
- Velas e fósforos.
- Detergente.
- Pequena corda e pregos.
- Desinfectante de mãos com álcool.



Que imunizações podem ser necessárias?

Trabalhadores de resposta a desastre deverão ter algumas ou todas as seguintes vacinas:

- Tétano/difteria.
- Revacinação de poliomieliter.
- Sarampo (se não imune).
- Vacina contra a gripe.
- Hepatite B.
- Hepatite A.



Como podem os empregadores estar preparados?

Planejar previamente e comunicações são as chaves do sucesso. Planejar:



- Comunicações internas/ externas com os funcionários e público.
- Contactos de emergência de oficiais de transportes e emergências estaduais e locais.
- Formação de Resposta a Desastre para trabalhadores e gerentes.*
- Prepare uma equipa de emergência e use métodos de transferência de responsabilidade.
- Planeie como lidar com preocupações familiares.
- Plano de contingência para perturbações no escritório (pessoal, folhas de pagamento, questões contratuais).
- Alojamento, alimentação, higiene para trabalhadores.
- Equipamento de armazém, materiais, fornecimento, estojos de viagem.



*Trabalhadores de estradas que respondem a um desastre deverão ter uma formação de pré-incidente tal como o Curso de 16 horas da OSHA sobre Desastres no Local de Trabalho. O U.S. National Institute of Environmental Health Sciences desenvolveu ferramentas incidente-específicas de formação para perigos possíveis: furacões, sujam bombas, gripe aviária, e fogos. Vê <http://tools.niehs.nih.gov/wetp>.

© 2008-2011 Laborers Health & Safety Fund of North America, Washington, DC

Este material foi produzido sob a concessão número 46C3-HT06 da Occupational Safety & Health Administration e é baseado no trabalho apoiado pelo Federal Highway Administration sob o acordo de concessão DTFH61-06-G-00007. Quaisquer opiniões, decisões, e conclusões ou recomendações expressas nesta publicação são as do Autor (es) e não reflectem necessariamente os pontos de vista ou políticas do Departamento de Trabalho dos EUA ou do Federal Highway Administration. Nem a referência a nomes comerciais, produtos comerciais, ou organizações implicam o aval do Governo dos EUA.
Produzido para o consórcio pela FOF Communications.
